

12. Yfirlit um starfsemi Norðurlandsskóga árið 2010

Valgerður Jónsdóttir

Norðurlandsskógar hafa nú starfað í 10 ár, en verkefnið var stofnað árið 2000, með það að markmiði að stuðla að skóg- og skjólbeltarækt á Norðurlandi. Í upphafi voru markmiðin háleit, og stefnt að því að klæða 5% láglandis á Norðurlandi skógi á 40 árum. Fjárveitingar fylgdu hins vegar ekki þessum metnaðarfullu markmiðum og hefur því framkvæmdarhraðinn verið minni en í upphafi var áætlað.

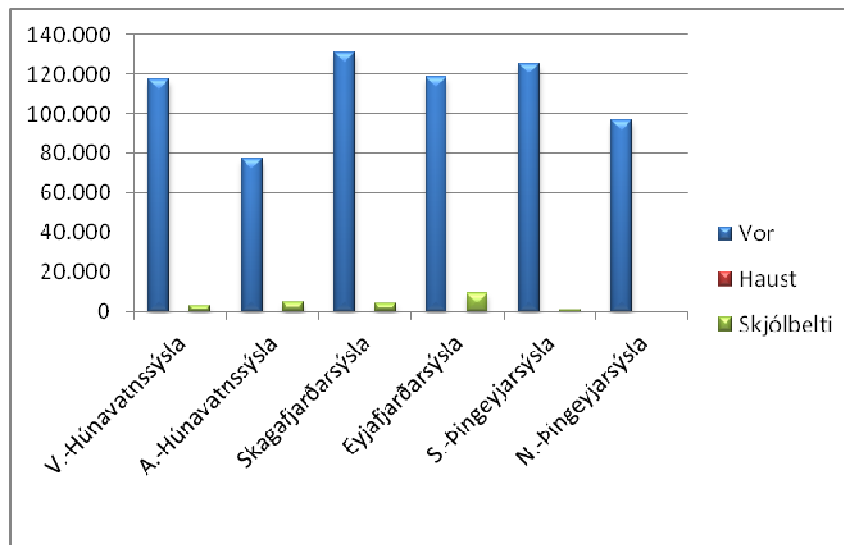
Árangur skógar- og skjólbeltabænda á Norðurlandi hefur verið mjög góður þessi fyrstu 10 starfsár verkefnisins, og víða eru að vaxa upp skógar sem koma til með að verða verðmæt auðlind í framtíðinni.

Framkvæmdir ársins 2010 voru með minnsta móti, enda niðurskurður á fjárveitingum verið mikill undanfarin ár.

Gróðursett var á 111 jörðum, alls 665.279 plöntur og er það minnkun um rúmlega 180.000 plöntur frá árinu áður.

Veðurfar var í heildina hagstætt trjágróðri og engar teljandi veðurfarsskemmdir urðu á trjám. Vöxtur var vel yfir meðallagi. Tíðarfarið var einnig hagstætt meindýrum og sjúkdómum og urðu skemmdir af þeirra völdum óvenju miklar á árinu. Jarðyglulífur fundust í fyrsta sinn á Norðurlandi og ollu þær þó nokkrum skemmdum í lerki í Skagafirði. Einnig urðu skemmdir af völdum óþekktis meindýrs á lerki í Austur-Húnavatnssýslu. Ryðsveppur í birki náði sér einnig vel á strik um haustið og felldu birkiskógar lafið óvenju snemma af þeim sökum.

Gróðursetning árið 2010



Fræðsla

Frá upphafi hefur verið lögð mikil áhersla á fræðslustarfsemi á vegum Norðurlandsskóga. Námskeiðaröðin Grænni skógar I á Norðurlandi kláraðist á árinu og útskrifaðist hópur skógarbænda við hátíðlega athöfn, eftir lokanámskeiðið sem haldið var á Steinsstöðum í Skagafirði. Námskeiðaröðin Grænni skógar II hefst vorið 2011. Grænni skógar er skógræktarnám hannað fyrir skógarbændur og samanstendur af 14 helgarnámskeiðum. Námskeiðaröðin er í samstarfi við Landbúnaðarháskóla Íslands, Skógrækt ríkisins, Félag skógarbænda á Norðurlandi og Landgræðslu ríkisins.

Norðurlandsskógar stóðu einnig fyrir námskeiði um landslagsaðlögun skóga sl. vor. Leiðbeinandi var Simon Bell sem er þekktur sérfræðingur víða um lönd á þessu sviði. Námskeiðið stóð í þrjá daga og voru þátttakendur fagfólk sem vinnur að gerð skógræktaráætla.

Þátttakendur voru sammála um að námskeiðið hafi tekist vel og myndi nýtast skógræðingum í að gera enn betur en áður í að hanna skóga þannig að þeir falli sem best að landslagi.

Grisjun verður sífellt fyrirferðameiri hjá Norðurlandsskógum. Komið er að grisjun á nokkrum jörðum þar sem gróðursetningar hófust í verkefninu nytjaskógrækt á bújörðum.

Grisjað var á 7 jörðum, alls rúmir 20 hektarar. Gerð var úttekt á hvort og á hvaða aldri væri hagstæðast að grisja lerkiskóga og nota efnið sem girðingastaura. Haldið verður áfram að safna upplýsingum á næsta ári.

Eins og undanfarin ár var gerð úttekt á lifun gróðursettra plantna á starfssvæði Norðurlandsskóga. Mæld voru afföll í árgömlum og fimm ára gömlum gróðursetningum. Lifun í árgömlum gróðursetningum var $85\% \pm 7\%$ miðað við 95% öryggismörk. Lifun í 5 ára gróðursetningum var $57\% \pm 10\%$ miðað við 95% öryggismörk.

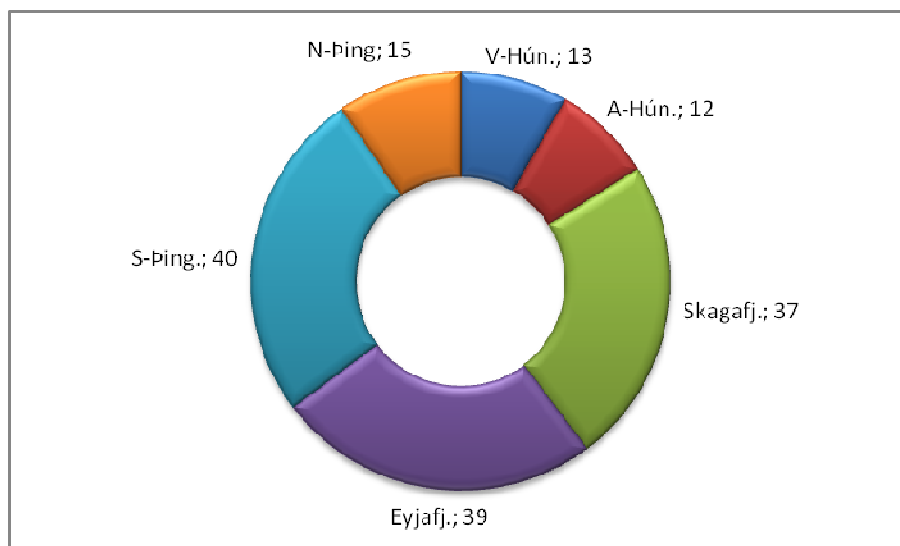
Fjárveiting

Fjárveiting ársins var 95,1 mkr. eða tæpum 12 mkr. lægri upphæð en árið áður.

Ráðstöfunartekjur verkefnisins hafa lækkað mjög síðustu ár eða allt frá árinu 2005. Síðustu ár hafa verið fullnýttar allar þær sparnaðaraðgerðir sem færar eru. Sú stefna hefur verið tekin að draga úr gróðursetningum og áhersla lögð á að sinna grisjunum eins og hægt er. Frestun á grisjunum er dýr og það rýrir verðgildi skógarins í framtíðinni.

Vegna niðurskurðar hefur ekki verið mögulegt að taka inn nýjar jarðir í Norðurlandsskóga undanfarin ár. Um 20 bændur eru nú á biðlista um að komast inn í verkefnið. Þinglýstir skógræktarsamningar voru 156 í árslok á um 8.693 hektara lands.

Fjöldi skógræktarjarða á Norðurlandi



Skjólbelti voru ræktuð á 26 jörðum á árinu. Heildarlengd beltanna var um 21 km miðað við einfalda röð. Það er minnkun um rúmlega helming frá árinu áður.

Nánari upplýsingar um starfsemi Norðurlandsskóga má sjá í ársskýrslu verkefnisins sem finna má á heimasíðunni, www.nls.is